

Inspiron 20

3000 Series

Onderhoudshandleiding

Model computer: Inspiron 20-3052
Regelgevingsmodel: W15B
Regelgevingstype: W15B002



Opmerkingen, voorzorgsmaatregelen, en waarschuwingen



OPMERKING: Een **OPMERKING** duidt belangrijke informatie aan voor een beter gebruik van de computer.



WAARSCHUWING: EEN **WAARSCHUWING** duidt potentiële schade aan hardware of potentieel gegevensverlies aan en vertelt u hoe het probleem kan worden vermeden.



GEVAAR: Een **GEVAAR-KENNISGEVING** duidt op een risico op schade aan eigendommen, lichamelijk letsel of overlijden.

Copyright © 2016 Dell Inc. Alle rechten voorbehouden. Dit product wordt beschermd door wetgeving op het gebied van auteursrecht en intellectueel eigendom binnen en buiten de VS. Dell™ en het Dell logo zijn merken van Dell Inc. in de Verenigde Staten en/of andere rechtsgebieden. Alle overige merken en namen in dit documenten kunnen merken zijn van hun respectieve bedrijven.

2016 - 03

Ver. A00

Inhoudsopgave

Voordat u aan de computer gaat werken.....	8
Voordat u begint	8
Veiligheidsinstructies.....	9
Aanbevolen hulpmiddelen.....	10
Nadat u aan de computer heeft gewerkt.....	11
Technisch overzicht.....	12
De binnenkant van uw computer.....	12
Onderdelen van het moederbord.....	13
De standaard verwijderen.....	15
Procedure.....	15
De standaard terugplaatsen.....	17
Procedure.....	17
De achterplaat verwijderen.....	18
Vereisten vooraf.....	18
Procedure.....	18
De achterplaat terugplaatsen.....	20
Procedure.....	20
Vereisten achteraf.....	20
De accu verwijderen.....	21
Vereisten vooraf.....	21
Procedure.....	21

De accu vervangen.....	24
Procedure.....	24
Vereisten achteraf.....	24
De harde schijf verwijderen.....	25
Vereisten vooraf.....	25
Procedure.....	25
De harde schijf vervangen.....	28
Procedure.....	28
Vereisten achteraf.....	28
De geheugenmodule verwijderen.....	29
Vereisten vooraf.....	29
Procedure.....	29
De geheugenmodule vervangen.....	31
Procedure.....	31
Vereisten achteraf.....	32
De afdekplaat van het moederbord verwijderen.....	34
Vereisten vooraf.....	34
Procedure.....	34
De afdekplaat van het moederbord terugplaatsen.....	36
Procedure.....	36
Vereisten achteraf.....	36
De draadloze kaart verwijderen.....	37
Vereisten vooraf.....	37
Procedure.....	37

De draadloze kaart vervangen.....	39
Procedure.....	39
Vereisten achteraf.....	40
De kaart van de besturingsknoppen verwijderen.....	41
Vereisten vooraf.....	41
Procedure.....	41
De kaart van de besturingsknoppen terugplaatsen.....	43
Procedure.....	43
Vereisten achteraf.....	43
De microfoon verwijderen.....	44
Vereisten vooraf.....	44
Procedure.....	44
De microfoon terugplaatsen.....	46
Procedure.....	46
Vereisten achteraf.....	46
De camera verwijderen.....	47
Vereisten vooraf.....	47
Procedure.....	47
De camera vervangen.....	50
Procedure.....	50
Vereisten achteraf.....	50
De knoopbatterij verwijderen.....	51
Vereisten vooraf.....	51
Procedure.....	51

De knoopbatterij vervangen.....	53
Procedure.....	53
Vereisten achteraf.....	53
De koelplaat verwijderen.....	54
Vereisten vooraf.....	54
Procedure.....	54
De koelplaat terugplaatsen.....	56
Procedure.....	56
Vereisten achteraf.....	56
De luidsprekers verwijderen.....	57
Vereisten vooraf.....	57
Procedure.....	57
De luidsprekers vervangen.....	59
Procedure.....	59
Vereisten achteraf.....	59
Het moederbord verwijderen.....	60
Vereisten vooraf.....	60
Procedure.....	60
Het moederbord vervangen.....	63
Procedure.....	63
Vereisten achteraf.....	63
De beeldschermkabel verwijderen.....	65
Vereisten vooraf.....	65
Procedure.....	65



De beeldschermkabel terugplaatsen.....	67
Procedure.....	67
Vereisten achteraf.....	67
Het beeldscherm verwijderen.....	68
Vereisten vooraf.....	68
Procedure.....	68
Het beeldscherm vervangen.....	72
Procedure.....	72
Vereisten achteraf.....	72
De rubberen voetjes verwijderen.....	74
Vereisten vooraf.....	74
Procedure.....	74
De rubberen voetjes terugplaatsen.....	76
Procedure.....	76
Vereisten achteraf.....	76
BIOS-setup-programma.....	77
Overzicht.....	77
BIOS-setup-programma openen.....	77
Vergeeten wachtwoorden wissen.....	78
Vereisten vooraf.....	78
Procedure.....	78
Vereisten achteraf.....	79
CMOS-instellingen wissen.....	79
Vereisten vooraf.....	79
Procedure.....	79
Vereisten achteraf.....	80
Het BIOS flashen.....	81

Voordat u aan de computer gaat werken



OPMERKING: De afbeeldingen in dit document kunnen verschillen van uw computer; dit is afhankelijk van de configuratie die u hebt besteld.

Voordat u begint

- 1 Sla alle geopende bestanden op en sluit deze, en sluit alle geopende applicaties af.
- 2 Sluit de computer af.
 - Windows 10: klik of tik op **Start** →  **Aan/uit** → **Afsluiten**.
 - Windows 8.1: klik of tik op het **Start**-scherm op het stroompictogram  → **Afsluiten**.
 - Windows 7: klik of tik op **Start** → **Afsluiten**.



OPMERKING: Wanneer u een ander besturingssysteem gebruikt, raadpleegt u de documentatie van uw besturingssysteem voor instructies voor het afsluiten hiervan.

- 3 Haal de stekker van de computer en van alle aangesloten apparaten uit het stopcontact.
- 4 Koppel alle kabels zoals telefoonkabels, netwerkkabels, enz. los van uw computer.
- 5 Koppel alle aangesloten apparaten en randapparatuur, zoals het toetsenbord, de muis, enz. los van uw computer.
- 6 Verwijder eventueel aanwezige mediakaarten en optische stations uit uw computer, indien van toepassing.
- 7 Nadat de computer is uitgeschakeld, houdt u de aan-uitknop vijf seconden ingedrukt om het moederbord te aarden.









WAARSCHUWING: Plaats de computer op een vlak, zacht en schoon oppervlak om krassen op het beeldscherm te voorkomen.


- 8 Plaats de computer met de voorzijde omlaag gericht.

Veiligheidsinstructies

Volg de onderstaande veiligheidsrichtlijnen om uw persoonlijke veiligheid te garanderen en de computer en werkomgeving te beschermen tegen mogelijke schade.

-  **GEVAAR:** Lees de veiligheidsinstructies die bij de computer zijn geleverd alvorens u werkzaamheden binnen de computer uitvoert. Raadpleeg voor meer informatie over veiligheidsrichtlijnen onze webpagina over wet- en regelgeving op www.dell.com/regulatory_compliance.
-  **GEVAAR:** Koppel alle voedingsbronnen los voordat u de computerbehuizing of -panelen opent. Zodra u klaar bent met de werkzaamheden binnen de computer, plaatst u alle behuizingen, panelen en schroeven terug voordat u de computer weer aansluit op de voedingsbron.
-  **WAARSCHUWING:** Zorg ervoor dat het werkoppervlak plat en schoon is om schade aan de computer te voorkomen.
-  **WAARSCHUWING:** Pak de componenten en kaarten bij de rand vast en kom niet aan pinnetjes en contactpunten om beschadigingen te voorkomen.
-  **WAARSCHUWING:** U mag alleen problemen oplossen en reparaties uitvoeren na goedkeuring of op aanwijzing van het team van Dell voor technische assistentie. Schade als gevolg van werkzaamheden die niet door Dell zijn goedgekeurd, wordt niet gedekt door uw garantie. Raadpleeg de veiligheidsinstructies die bij uw product zijn meegeleverd of kijk op www.dell.com/regulatory_compliance.
-  **WAARSCHUWING:** Raak onderdelen pas aan nadat u zich hebt geaard door een ongeverfd metalen oppervlak van de behuizing aan te raken, zoals het metaal rondom de openingen voor de kaarten aan de achterkant van de computer. Raak tijdens het werken aan uw computer af en toe een ongeverfd metalen oppervlak aan om eventuele statische elektriciteit, die schadelijk kan zijn voor interne componenten, te ontladen.

 **WAARSCHUWING:** Verwijder kabels door aan de stekker of aan de kabelontlastingslus te trekken en niet aan de kabel zelf. Sommige kabels hebben aansluitingen met vergrendelingslipjes of duimschroeven die u moet ontgrendelen voordat u de kabel loskoppelt. Houd kabels bij het loskoppelen uitgelijnd om te voorkomen dat aansluitpinnetjes verbuigen. Zorg er bij het aansluiten van kabels voor dat de aansluitingen en poorten de juiste richting hebben en correct zijn uitgelijnd.

 **WAARSCHUWING:** Druk op eventueel geïnstalleerde kaarten in de optionele mediakaartlezer om ze uit te werpen.

Aanbevolen hulpmiddelen

Bij de procedures in dit document heeft u mogelijk de volgende hulpmiddelen nodig:

- Kruiskopschroevendraaier
- Plastic pennetje

Nadat u aan de computer heeft gewerkt

 **WAARSCHUWING: Uw computer kan beschadigd raken als u er losse schroeven in achterlaat.**

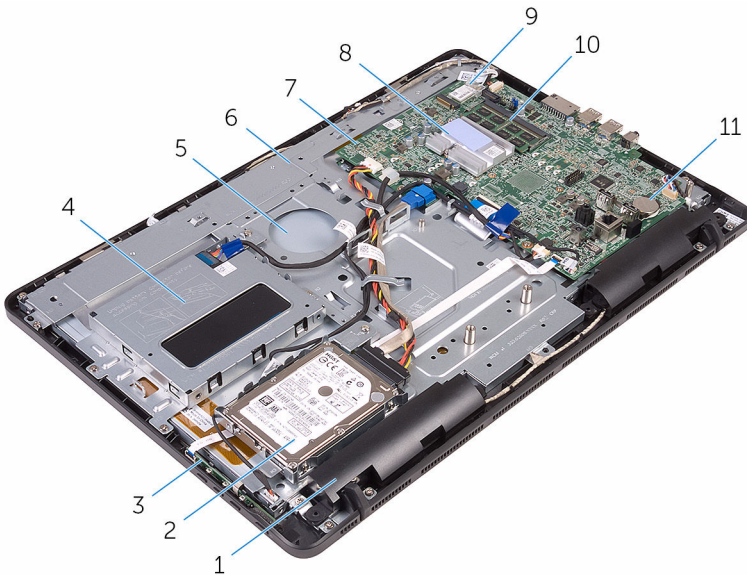
- 1 Breng alle schroeven opnieuw aan en zorg ervoor dat er geen losse schroeven in uw computer achterblijven.
- 2 Sluit alle externe apparaten, randapparaten of kabels die u eerder had losgekoppeld, weer aan voordat u aan uw computer werkt.
- 3 Plaats alle mediakaarten, schijven of andere onderdelen die u had verwijderd, weer terug voordat u aan uw computer werkt.
- 4 Sluit uw computer en alle aangesloten apparaten aan op het stopcontact.
- 5 Zet de computer aan.

Technisch overzicht



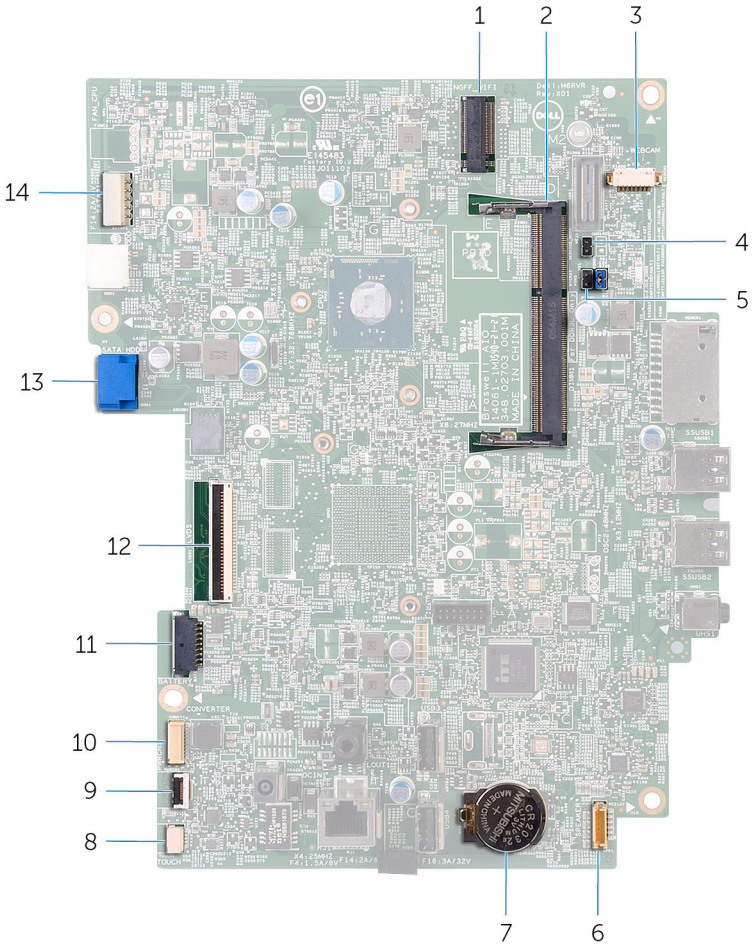
GEVAAR: Voordat u in de computer werkt dient u de meegeleverde veiligheidsinstructies te lezen en de stappen te volgen in [Voordat u in de computer gaat werken](#). Nadat u in de computer hebt gewerkt, moet u de instructies volgen die worden beschreven in [Nadat u aan de computer hebt gewerkt](#). Raadpleeg voor meer informatie over veiligheidsrichtlijnen onze website over de wet- en regelgeving op www.dell.com/regulatory_compliance.

De binnenkant van uw computer



- | | | | |
|---|--------------------------------|----|--------------------------------|
| 1 | luidsprekers (2) | 2 | Steun voor harde schijf |
| 3 | kaart van de besturingsknoppen | 4 | batterij |
| 5 | beeldscherm | 6 | onderzijde van het beeldscherm |
| 7 | moederbord | 8 | warmteafleider |
| 9 | draadloze kaart | 10 | geheugenmodule |

Onderdelen van het moederbord



- | | | | |
|---|---|---|--|
| 1 | sleuf voor de draadloze kaart (NGFF_WIFI) | 2 | geheugenmodulesleuf (DIMM1) |
| 3 | connector van de camerakabel (WEBCAM) | 4 | jumper voor wissen van CMOS (CMCL R2) |
| 5 | jumper voor wissen van wachtwoord (PSWD) | 6 | connector van de kabel voor de luidspreker (SPEAKER) |

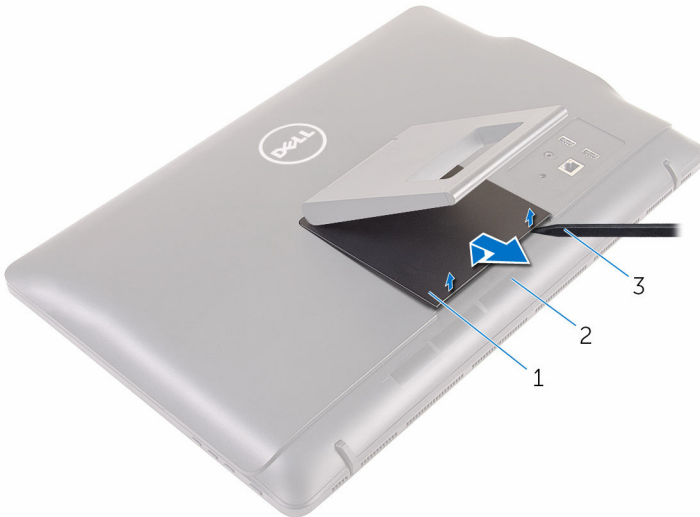
7	knoopbatterij	8	connector voor de kabel van het aanraakscherm (TOUCH)
9	connector voor kabel voor de kaart van de besturingsknoppen	10	connector voor de voedingskabel van het beeldscherm (PWRCN)
11	connector voor batterijkabel	12	connector voor beeldschermkabel
13	connector voor de gegevenskabel van de harde schijf (SATA_HDD)	14	connector voor voedingskabel van harde schijf (SATAP1)

De standaard verwijderen

- ⚠ GEVAAR:** Voordat u in de computer werkt dient u de meegeleverde veiligheidsinstructies te lezen en de stappen te volgen in [Voordat u in de computer gaat werken](#). Nadat u in de computer hebt gewerkt, moet u de instructies volgen die worden beschreven in [Nadat u aan de computer hebt gewerkt](#). Raadpleeg voor meer informatie over veiligheidsrichtlijnen onze website over de wet- en regelgeving op www.dell.com/regulatory_compliance.

Procedure

- 1 Gebruik een plastic pennetje om de afdekplaat van de standaard van de achterplaat te wrikken.
- 2 Schuif de afdekplaat van de standaard van de achterplaat af.



- 1 afdekplaat van de standaard 2 achterplaat
3 plastic pennetje

- 3 Sluit de standaard en verwijder de schroeven waarmee de standaard aan de achterplaat is bevestigd.

4 Schuif de standaard van de achterplaat af.



1 schroeven (2)

2 standaard

De standaard terugplaatsen



GEVAAR: Voordat u in de computer werkt dient u de meegeleverde veiligheidsinstructies te lezen en de stappen te volgen in [Voordat u in de computer gaat werken](#). Nadat u in de computer hebt gewerkt, moet u de instructies volgen die worden beschreven in [Nadat u aan de computer hebt gewerkt](#). Raadpleeg voor meer informatie over veiligheidsrichtlijnen onze website over de wet- en regelgeving op www.dell.com/regulatory_compliance.

Procedure

- 1 Plaats de lipjes op de standaardbeugel in de sleuven op de achterplaat.
- 2 Lijn de schroefgaten in de standaard uit met de schroefgaten op de achterplaat.
- 3 Plaats de schroeven terug waarmee de standaard op de achterplaat is bevestigd.
- 4 Plaats de afdekplaat van de standaard terug.

De achterplaat verwijderen



GEVAAR: Voordat u in de computer werkt dient u de meegeleverde veiligheidsinstructies te lezen en de stappen te volgen in [Voordat u in de computer gaat werken](#). Nadat u in de computer hebt gewerkt, moet u de instructies volgen die worden beschreven in [Nadat u aan de computer hebt gewerkt](#). Raadpleeg voor meer informatie over veiligheidsrichtlijnen onze website over de wet- en regelgeving op www.dell.com/regulatory_compliance.

Vereisten vooraf

Verwijder de [standaard](#).

Procedure



WAARSCHUWING: Verwijder de computerkap niet tenzij u interne onderdelen in uw computer moet plaatsen of terugplaatsen.

- 1 Begin bij het compartiment voor de standaard en maak de achterplaat los.

- 2 Til de achterplaat van de computer af.



- 1 achterplaat

De achterplaat terugplaatsen



GEVAAR: Voordat u in de computer werkt dient u de meegeleverde veiligheidsinstructies te lezen en de stappen te volgen in [Voordat u in de computer gaat werken](#). Nadat u in de computer hebt gewerkt, moet u de instructies volgen die worden beschreven in [Nadat u aan de computer hebt gewerkt](#). Raadpleeg voor meer informatie over veiligheidsrichtlijnen onze website over de wet- en regelgeving op www.dell.com/regulatory_compliance.

Procedure

Lijn de lipjes op de achterplaat uit met de sleuven in het montagekader van het beeldscherm en klik de achterplaat vervolgens vast.



OPMERKING: Zorg dat er geen kabels klem zitten tussen de achterplaat en het montagekader van het beeldscherm

Vereisten achteraf

Plaats de [standaard](#) terug.

De accu verwijderen



GEVAAR: Voordat u in de computer werkt dient u de meegeleverde veiligheidsinstructies te lezen en de stappen te volgen in [Voordat u in de computer gaat werken](#). Nadat u in de computer hebt gewerkt, moet u de instructies volgen die worden beschreven in [Nadat u aan de computer hebt gewerkt](#). Raadpleeg voor meer informatie over veiligheidsrichtlijnen onze website over de wet- en regelgeving op www.dell.com/regulatory_compliance.

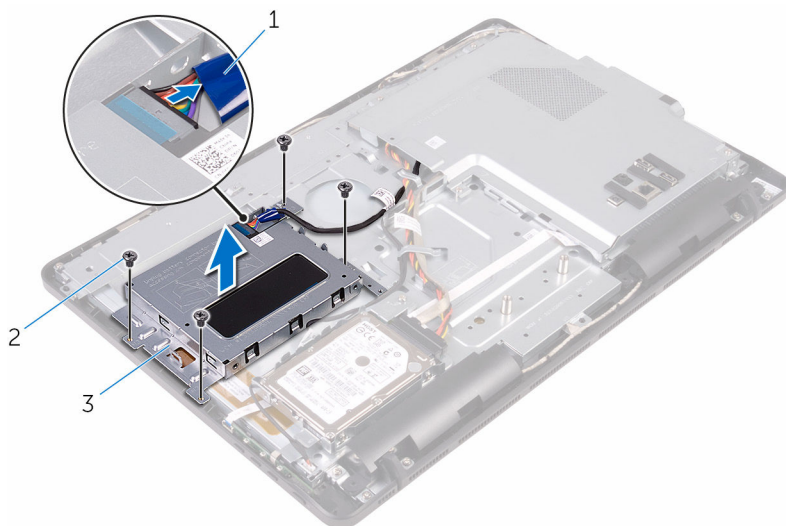
Vereisten vooraf

- 1 Verwijder de [standaard](#).
- 2 Verwijder de [achterplaat](#).

Procedure

- 1 Koppel de batterijkabel los van de batterij.
- 2 Verwijder de schroeven waarmee de batterij aan de onderzijde van het beeldscherm is bevestigd.

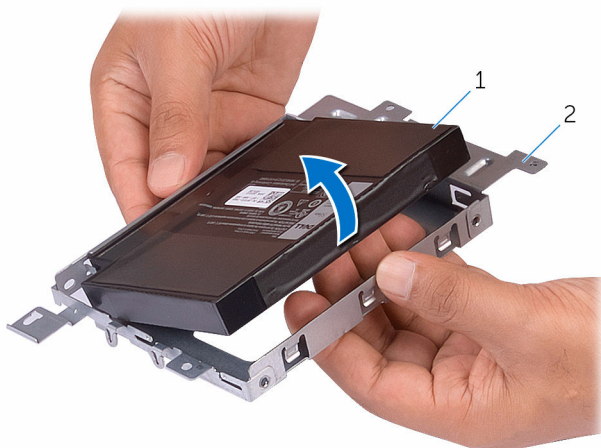
- 3** Schuif en til de batterij uit de onderzijde van het beeldscherm.



- 1 batterijkabel
3 batterij

- 2 schroeven (4)

- 4** Verwijder de batterij uit het batterijbeugel.



- 1 batterij

- 2 batterijbeugel

- 5** Zet de computer ondersteboven.

-
-
-
-
-
- 6** Houd de aan-uitknop ongeveer 5 seconden ingedrukt om het moederbord te aarden.

De accu vervangen



GEVAAR: Voordat u in de computer werkt dient u de meegeleverde veiligheidsinstructies te lezen en de stappen te volgen in [Voordat u in de computer gaat werken](#). Nadat u in de computer hebt gewerkt, moet u de instructies volgen die worden beschreven in [Nadat u aan de computer hebt gewerkt](#). Raadpleeg voor meer informatie over veiligheidsrichtlijnen onze website over de wet- en regelgeving op www.dell.com/regulatory_compliance.




Procedure

- 1 Lijn de batterij uit met de beugel van de batterij en klik hem vast.
- 2 Lijn de schroefgaten in de batterij uit met de schroefgaten in de onderzijde van het beeldscherm.
- 3 Plaats de schroeven terug waarmee de batterij is bevestigd op de onderzijde van het beeldscherm.
- 4 Sluit de batterijkabel aan op de batterij.

Vereisten achteraf

- 1 Plaats de [achterplaat](#) terug.
- 2 Plaats de [standaard](#) terug.

De harde schijf verwijderen

-  **GEVAAR:** Voordat u in de computer werkt dient u de meegeleverde veiligheidsinstructies te lezen en de stappen te volgen in [Voordat u in de computer gaat werken](#). Nadat u in de computer hebt gewerkt, moet u de instructies volgen die worden beschreven in [Nadat u aan de computer hebt gewerkt](#). Raadpleeg voor meer informatie over veiligheidsrichtlijnen onze website over de wet- en regelgeving op www.dell.com/regulatory_compliance.
-  **WAARSCHUWING:** Harde schijven zijn kwetsbaar. Wees voorzichtig wanneer u de hard schijf hanteert.
-  **WAARSCHUWING:** Om geen gegevens te verliezen, mag de harde schijf niet worden verwijderd als de computer aan staat of in slaapmodus is.

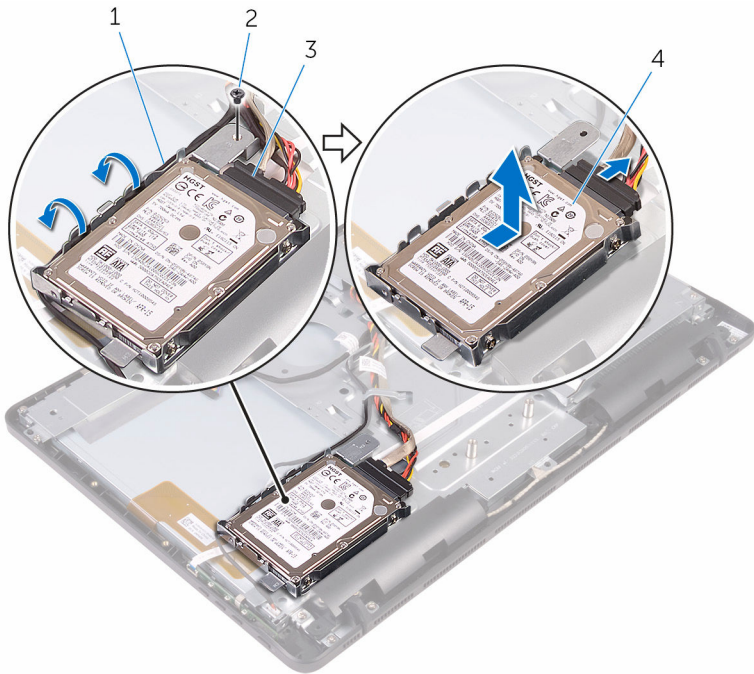
Vereisten vooraf

- 1 Verwijder de [standaard](#).
- 2 Verwijder de [achterplaat](#).
- 3 Verwijder de [batterij](#).

Procedure

- 1 Noteer de route van de kabel van de touchscreenkaart en verwijder deze uit de geleiders op de beugel van de harde schijf.
- 2 Koppel de kabel van de harde schijf los van de harde schijf.
- 3 Verwijder de schroef waarmee de harde schijf aan de onderzijde van de harde schijf is bevestigd.

- 4 Schuif entil de harde schijf uit de onderzijde van het beeldscherm.



1 kabel van de
touchscreenkaart

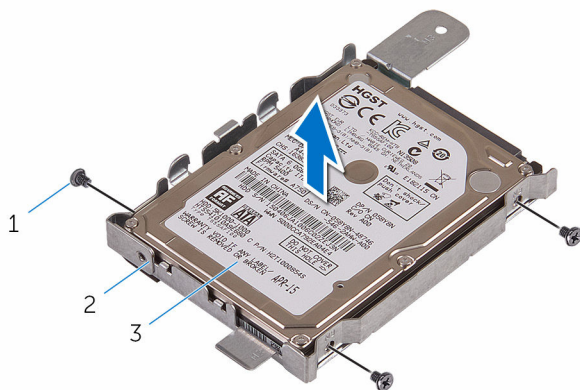
2 schroef

3 kabel van de harde schijf

4 Steun voor harde schijf

- 5 Verwijder de schroeven waarmee de beugel aan de harde schijf vastzit.


6 Verwijder de harde schijf uit de beugel.



- 1 schroefjes (3)
- 3 harde schijf

- 2 beugel van de harde schijf

De harde schijf vervangen

 **GEVAAR:** Voordat u in de computer werkt dient u de meegeleverde veiligheidsinstructies te lezen en de stappen te volgen in [Voordat u in de computer gaat werken](#). Nadat u in de computer hebt gewerkt, moet u de instructies volgen die worden beschreven in [Nadat u aan de computer hebt gewerkt](#). Raadpleeg voor meer informatie over veiligheidsrichtlijnen onze website over de wet- en regelgeving op www.dell.com/regulatory_compliance.

 **WAARSCHUWING:** Harde schijven zijn kwetsbaar. Wees voorzichtig wanneer u de hard schijf hanteert.

Procedure

- 1 Lijn de schroefgaten in de harde schijf uit met de schroefgaten in de beugel van de harde schijf.
- 2 Plaats de schroeven terug waarmee de beugel aan de harde schijf vastzit.
- 3 Lijn de lipjes op de harde schijf uit met de sleuven in het beeldscherm.
- 4 Schuif de harde schijf naar de rand van de computer om deze te bevestigen aan de onderzijde van het beeldscherm.
- 5 Plaats de schroef terug waarmee de harde schijf aan de onderzijde van het beeldscherm is bevestigd.
- 6 Sluit de voedingskabel en de gegevenskabel aan op de harde schijf.
- 7 Leid de kabel van de touchscreenkaart door de geleiders op de beugel van de harde schijf.

Vereisten achteraf

- 1 Plaats de [batterij](#) terug.
- 2 Plaats de [achterplaat](#) terug.
- 3 Plaats de [standaard](#) terug.

De geheugenmodule verwijderen



GEVAAR: Voordat u in de computer werkt dient u de meegeleverde veiligheidsinstructies te lezen en de stappen te volgen in [Voordat u in de computer gaat werken](#). Nadat u in de computer hebt gewerkt, moet u de instructies volgen die worden beschreven in [Nadat u aan de computer hebt gewerkt](#). Raadpleeg voor meer informatie over veiligheidsrichtlijnen onze website over de wet- en regelgeving op www.dell.com/regulatory_compliance.

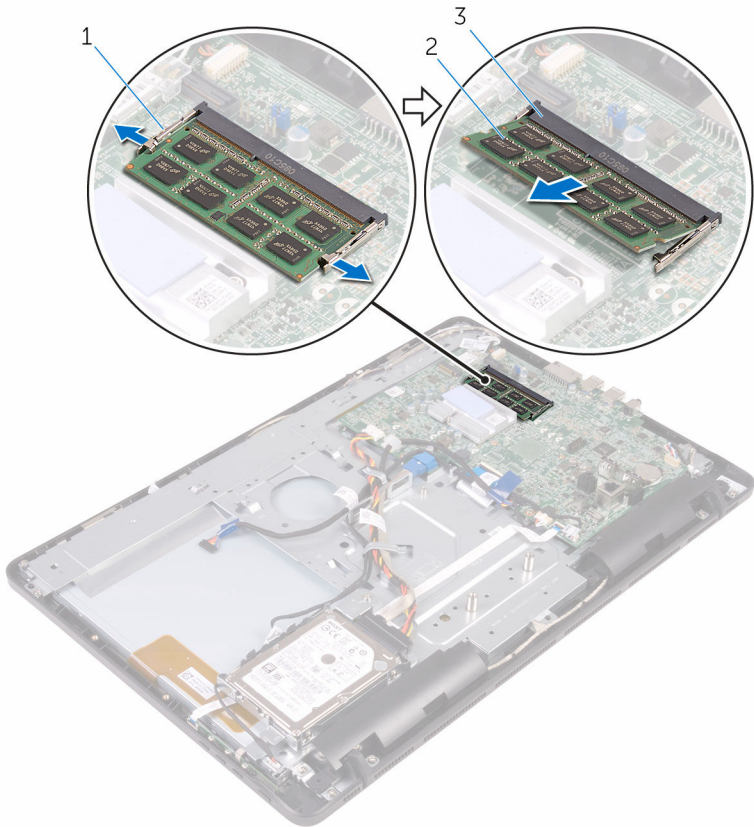
Vereisten vooraf

- 1 Verwijder de [standaard](#).
- 2 Verwijder de [achterplaat](#).
- 3 Verwijder de [batterij](#).
- 4 Verwijder de [afdekplaat van het moederbord](#).

Procedure

- 1 Duw met uw vingertoppen de bevestigingsklemmen aan weerszijden van de sleuf van de geheugenmodule voorzichtig uit elkaar totdat de geheugenmodule omhoog komt.

2 Verwijder de geheugenmodule uit de sleuf.



1 borgklemmetjes (2)

2 geheugenmodule

3 sleuf geheugenmodule

De geheugenmodule vervangen




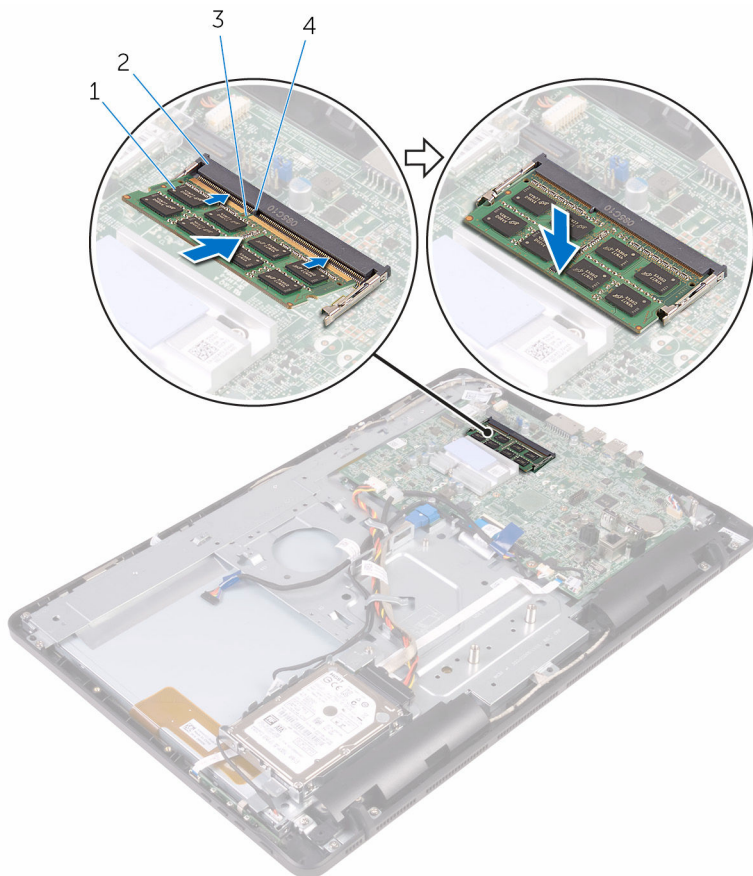
GEVAAR: Voordat u in de computer werkt dient u de meegeleverde veiligheidsinstructies te lezen en de stappen te volgen in [Voordat u in de computer gaat werken](#). Nadat u in de computer hebt gewerkt, moet u de instructies volgen die worden beschreven in [Nadat u aan de computer hebt gewerkt](#). Raadpleeg voor meer informatie over veiligheidsrichtlijnen onze website over de wet- en regelgeving op www.dell.com/regulatory_compliance.

Procedure

- 1 Lijn de inkeping in de geheugenmodule uit met het lipje op de sleuf van de geheugenmodule.

- 2 Schuif de geheugenmodule stevig onder een hoek in de sleuf en druk de geheugenmodule naar beneden totdat deze vastklikt.

 **OPMERKING:** Als u geen klik hoort, verwijdert u de geheugenmodule en plaatst u deze nogmaals.



1 geheugenmodule

2 sleuf geheugenmodule

3 inkeping

4 lipje

Vereisten achteraf

- 1 Plaats de [afdekplaat van het moederbord](#) terug.
- 2 Plaats de [batterij](#) terug.

- 3 Plaats de [achterplaat](#) terug.
- 4 Plaats de [standaard](#) terug.

De afdekplaat van het moederbord verwijderen



GEVAAR: Voordat u in de computer werkt dient u de meegeleverde veiligheidsinstructies te lezen en de stappen te volgen in [Voordat u in de computer gaat werken](#). Nadat u in de computer hebt gewerkt, moet u de instructies volgen die worden beschreven in [Nadat u aan de computer hebt gewerkt](#). Raadpleeg voor meer informatie over veiligheidsrichtlijnen onze website over de wet- en regelgeving op www.dell.com/regulatory_compliance.

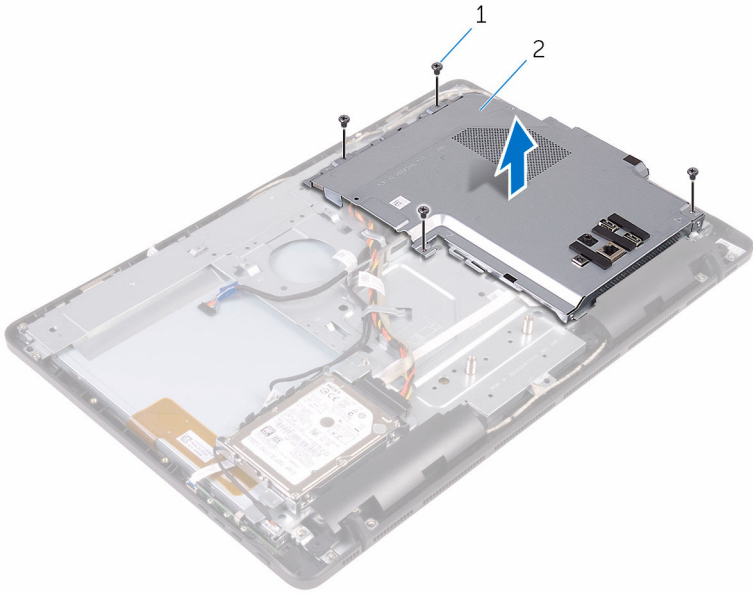
Vereisten vooraf

- 1 Verwijder de [standaard](#).
- 2 Verwijder de [achterplaat](#).
- 3 Verwijder de [batterij](#).

Procedure

- 1 Verwijder de schroeven waarmee de afdekplaat van het moederbord aan de onderzijde van het beeldscherm is bevestigd.

2 Til de afdekplaat van het moederbord uit het beeldscherm.



1 schroeven (4)

2 moederbordschild

De afdekplaat van het moederbord terugplaatsen



GEVAAR: Voordat u in de computer werkt dient u de meegeleverde veiligheidsinstructies te lezen en de stappen te volgen in [Voordat u in de computer gaat werken](#). Nadat u in de computer hebt gewerkt, moet u de instructies volgen die worden beschreven in [Nadat u aan de computer hebt gewerkt](#). Raadpleeg voor meer informatie over veiligheidsrichtlijnen onze website over de wet- en regelgeving op www.dell.com/regulatory_compliance.

Procedure

- 1 Lijn de sleuven in de afdekplaat van het moederbord uit met de poorten op het moederbord en plaats de afdekplaat van het moederbord op de onderzijde van het beeldscherm.
- 2 Lijn de schroefgaten in de afdekplaat van het moederbord uit met de schroefgaten aan de onderzijde van het beeldscherm.
- 3 Plaats de schroeven terug waarmee de afdekplaat van het moederbord op de onderzijde van het beeldscherm wordt bevestigd.

Vereisten achteraf

- 1 Plaats de [batterij](#) terug.
- 2 Plaats de [achterplaat](#) terug.
- 3 Plaats de [standaard](#) terug.

De draadloze kaart verwijderen



GEVAAR: Voordat u in de computer werkt dient u de meegeleverde veiligheidsinstructies te lezen en de stappen te volgen in [Voordat u in de computer gaat werken](#). Nadat u in de computer hebt gewerkt, moet u de instructies volgen die worden beschreven in [Nadat u aan de computer hebt gewerkt](#). Raadpleeg voor meer informatie over veiligheidsrichtlijnen onze website over de wet- en regelgeving op www.dell.com/regulatory_compliance.

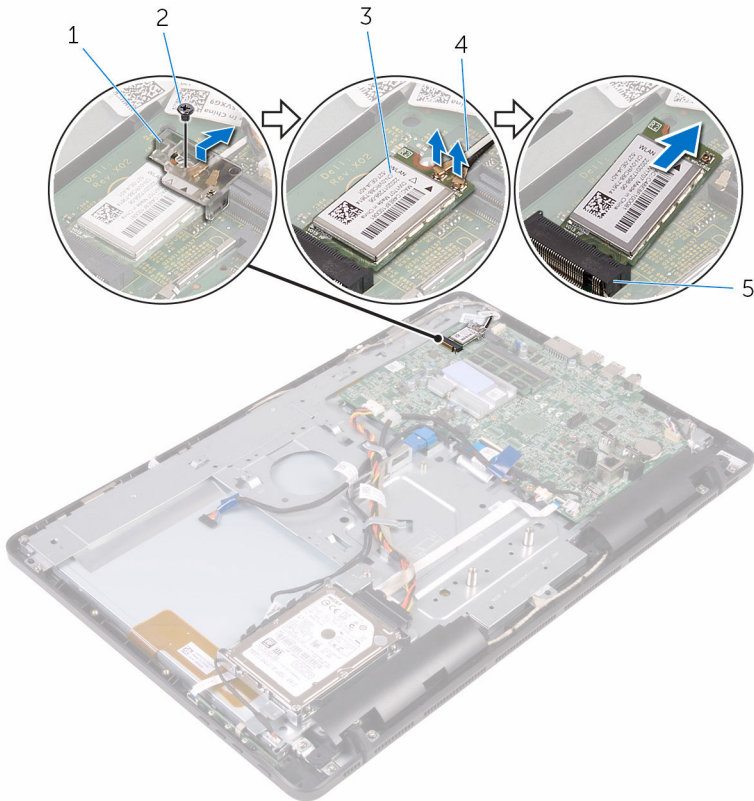
Vereisten vooraf

- 1 Verwijder de [standaard](#).
- 2 Verwijder de [achterplaat](#).
- 3 Verwijder de [batterij](#).
- 4 Verwijder de [afdekplaat van het moederbord](#).

Procedure

- 1 Verwijder de schroef waarmee de beugel van de draadloze kaart en de draadloze kaart aan het moederbord zijn bevestigd.
- 2 Til de beugel van de draadloze kaart van de draadloze kaart.
- 3 Haal de twee antennekabels los van de draadloze kaart.

4 Schuif de draadloze kaart uit de bijbehorende sleuf.



1 beugel van de draadloze kaart

2 schroef

3 draadloze kaart

4 antennekabels

5 sleuf van de draadloze kaart

De draadloze kaart vervangen



GEVAAR: Voordat u in de computer werkt dient u de meegeleverde veiligheidsinstructies te lezen en de stappen te volgen in [Voordat u in de computer gaat werken](#). Nadat u in de computer hebt gewerkt, moet u de instructies volgen die worden beschreven in [Nadat u aan de computer hebt gewerkt](#). Raadpleeg voor meer informatie over veiligheidsrichtlijnen onze website over de wet- en regelgeving op www.dell.com/regulatory_compliance.

Procedure

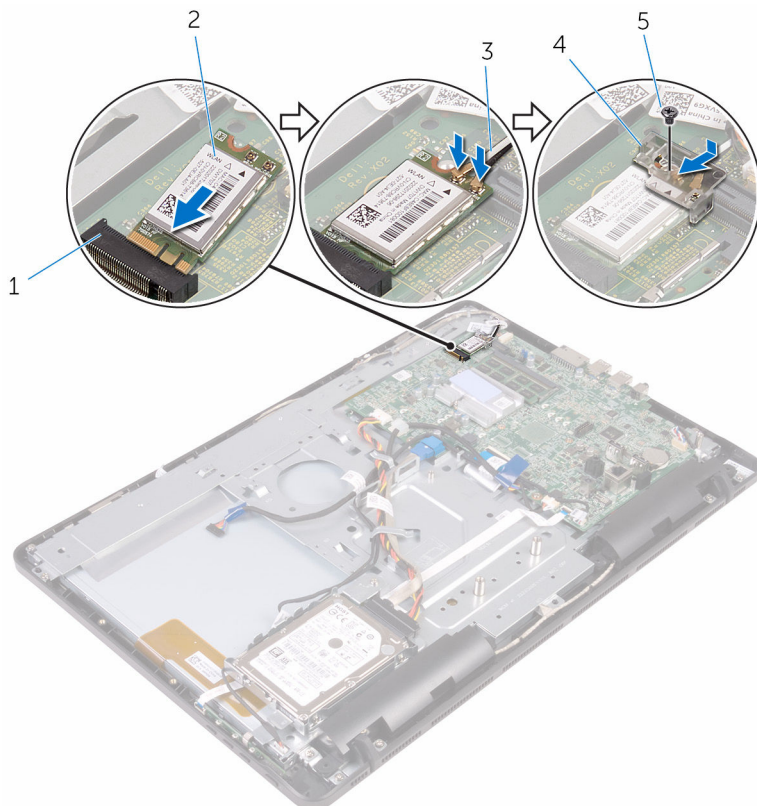
- 1 Lijn de inkeping op de draadloze kaart uit met het lipje op de sleuf van de draadloze kaart.
- 2 Plaats de draadloze kaart in de sleuf.
- 3 Sluit de antennekabels aan op de draadloze kaart.

In de volgende tabel ziet u het kleurenschema van de antennekabels voor de draadloze kaart die door uw computer wordt ondersteund.

Connectoren op de draadloze kaart	Kleur van de antennekabel
Hoofd (witte driehoek)	Wit
Hulp (zwarte driehoek)	Zwart

- 4 Druk het andere einde van de draadloze kaart naar beneden en lijn het schroefgat in de beugel van de draadloze kaart en de draadloze kaart uit met het schroefgat in het moederbord.

- 5 Plaats de schroef terug waarmee de beugel van de draadloze kaart en de draadloze kaart aan het moederbord zijn bevestigd.



- | | | | |
|---|------------------------------|---|-------------------------------|
| 1 | sleuf van de draadloze kaart | 2 | draadloze kaart |
| 3 | antennekabels | 4 | beugel van de draadloze kaart |
| 5 | schroef | | |

Vereisten achteraf

- 1 Plaats de [afdekplaat van het moederbord](#) terug.
- 2 Plaats de [batterij](#) terug.
- 3 Plaats de [achterplaat](#) terug.
- 4 Plaats de [standaard](#) terug.

De kaart van de besturingsknoppen verwijderen



GEVAAR: Voordat u in de computer werkt dient u de meegeleverde veiligheidsinstructies te lezen en de stappen te volgen in [Voordat u in de computer gaat werken](#). Nadat u in de computer hebt gewerkt, moet u de instructies volgen die worden beschreven in [Nadat u aan de computer hebt gewerkt](#). Raadpleeg voor meer informatie over veiligheidsrichtlijnen onze website over de wet- en regelgeving op www.dell.com/regulatory_compliance.

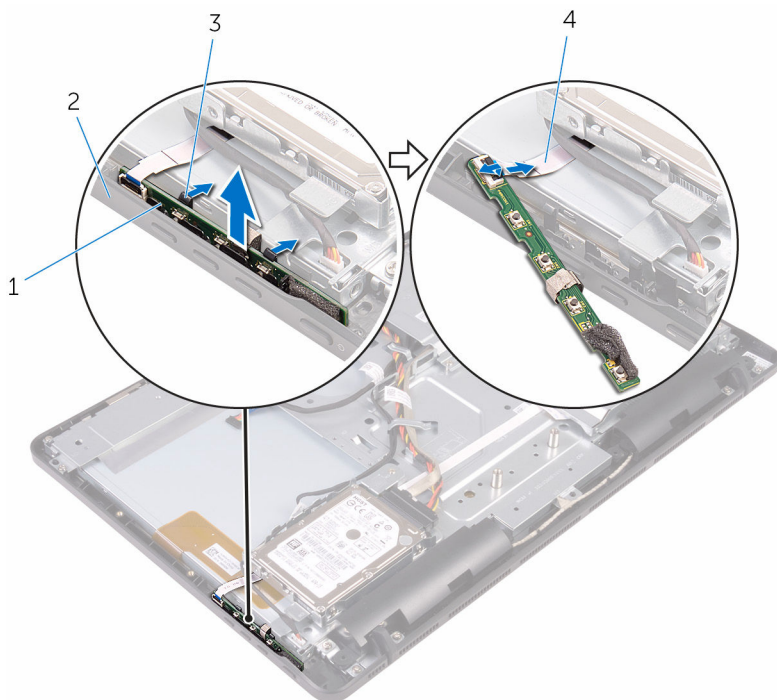
Vereisten vooraf

- 1 Verwijder de [standaard](#).
- 2 Verwijder de [achterplaat](#).
- 3 Verwijder de [batterij](#).

Procedure

- 1 Gebruik uw vingertoppen om de bevestigingsklemmen op de sleuf van de kaart van de besturingsknoppen in te drukken en til de kaart van de besturingsknoppen uit het montagekader van het beeldscherm.

- 2 Open de vergrendeling los en koppel de kabel voor de kaart van de besturingsknoppen los van de kaart van de besturingsknoppen.



- 1 kaart van de besturingsknoppen
3 borgklemmetjes (2)

- 2 montagekader van het beeldscherm
4 kabel voor de kaart van de besturingsknoppen

De kaart van de besturingsknoppen terugplaatsen



GEVAAR: Voordat u in de computer werkt dient u de meegeleverde veiligheidsinstructies te lezen en de stappen te volgen in [Voordat u in de computer gaat werken](#). Nadat u in de computer hebt gewerkt, moet u de instructies volgen die worden beschreven in [Nadat u aan de computer hebt gewerkt](#). Raadpleeg voor meer informatie over veiligheidsrichtlijnen onze website over de wet- en regelgeving op www.dell.com/regulatory_compliance.

Procedure

- 1 Schuif de kabel van de kaart van de besturingsknoppen in de connector op de kaart van de besturingsknoppen en sluit de vergrendeling om de kabel vast te zetten.
- 2 Schuif de kaart van de besturingsknoppen in de sleuf in het montagekader van het beeldscherm totdat de vergrendelingsklemmetjes vastklikken.

Vereisten achteraf

- 1 Plaats de [batterij](#) terug.
- 2 Plaats de [achterplaat](#) terug.
- 3 Plaats de [standaard](#) terug.

De microfoon verwijderen



GEVAAR: Voordat u in de computer werkt dient u de meegeleverde veiligheidsinstructies te lezen en de stappen te volgen in [Voordat u in de computer gaat werken](#). Nadat u in de computer hebt gewerkt, moet u de instructies volgen die worden beschreven in [Nadat u aan de computer hebt gewerkt](#). Raadpleeg voor meer informatie over veiligheidsrichtlijnen onze website over de wet- en regelgeving op www.dell.com/regulatory_compliance.

Vereisten vooraf



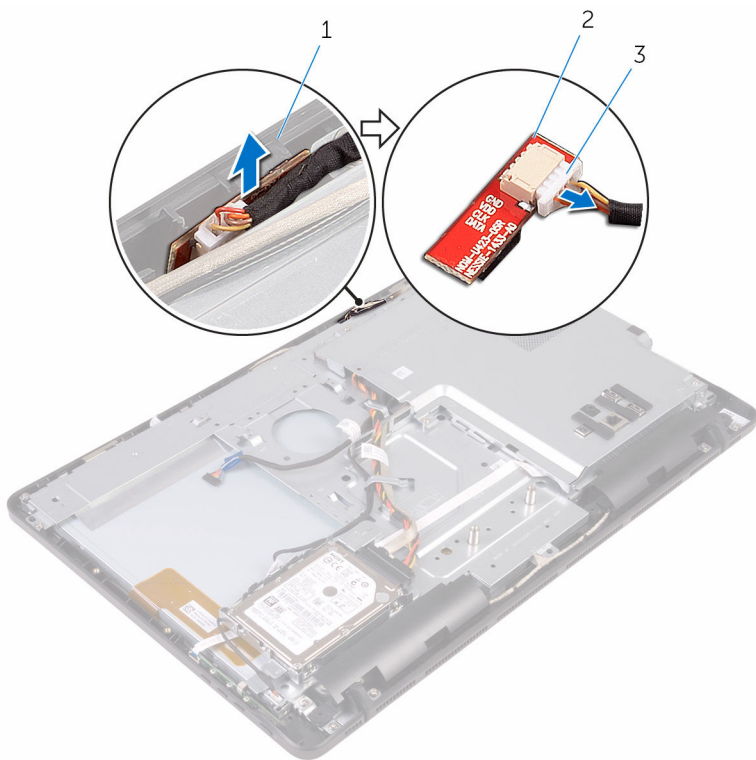
OPMERKING: Deze stappen zijn alleen van toepassing voor modellen met een aanraakscherm. Voor modellen zonder aanraakscherm is de microfoon geïntegreerd op de camera.

- 1 Verwijder de [standaard](#).
- 2 Verwijder de [achterplaat](#).
- 3 Verwijder de [batterij](#).

Procedure

- 1 Til de microfoonmodule uit de onderzijde van het beeldscherm.

2 Koppel de microfoonkabel los van de microfoonmodule.



- 1 onderzijde van het beeldscherm
- 3 microfoonkabel

- 2 microfoonmodule

De microfoon terugplaatsen



GEVAAR: Voordat u in de computer werkt dient u de meegeleverde veiligheidsinstructies te lezen en de stappen te volgen in [Voordat u in de computer gaat werken](#). Nadat u in de computer hebt gewerkt, moet u de instructies volgen die worden beschreven in [Nadat u aan de computer hebt gewerkt](#). Raadpleeg voor meer informatie over veiligheidsrichtlijnen onze website over de wet- en regelgeving op www.dell.com/regulatory_compliance.

Procedure

- 1 Sluit de microfoonkabel aan op de microfoonmodule.
- 2 Schuif de microfoonmodule in de sleuf aan de onderzijde van het beeldscherm.

Vereisten achteraf

- 1 Plaats de [batterij](#) terug.
- 2 Plaats de [achterplaat](#) terug.
- 3 Plaats de [standaard](#) terug.

De camera verwijderen



GEVAAR: Voordat u in de computer werkt dient u de meegeleverde veiligheidsinstructies te lezen en de stappen te volgen in [Voordat u in de computer gaat werken](#). Nadat u in de computer hebt gewerkt, moet u de instructies volgen die worden beschreven in [Nadat u aan de computer hebt gewerkt](#). Raadpleeg voor meer informatie over veiligheidsrichtlijnen onze website over de wet- en regelgeving op www.dell.com/regulatory_compliance.

Vereisten vooraf



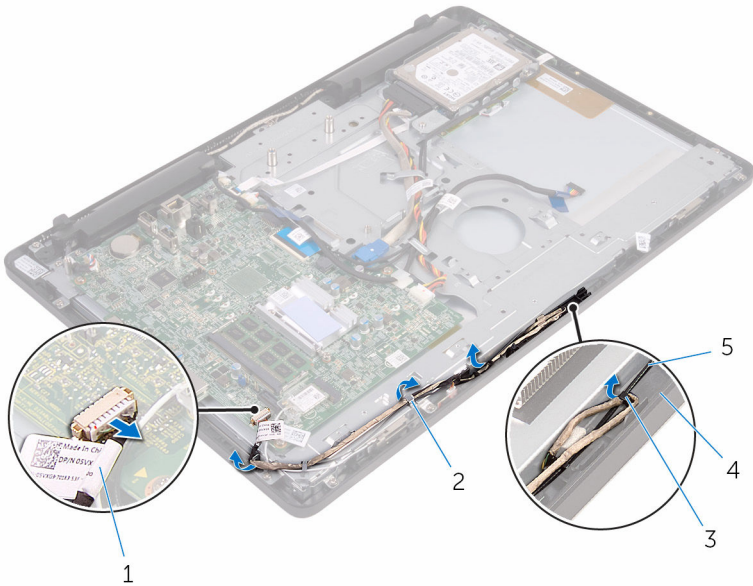
OPMERKING: Dit hoofdstuk is alleen van toepassing op systemen met een aanraakscherm. In systemen zonder aanraakscherm worden de microfoons geïntegreerd in de cameraeenheid.

- 1 Verwijder de [standaard](#).
- 2 Verwijder de [achterplaat](#).
- 3 Verwijder de [batterij](#).
- 4 Verwijder de [afdekplaat van het moederbord](#).

Procedure

- 1 Koppel de microfoon- en camerakabel los van het moederbord.
- 2 Noteer hoe de camerakabel wordt geleid en verwijder deze uit de geleiders op de onderzijde van het beeldscherm.
- 3 Noteer hoe de antennekabel wordt geleid en verwijder deze uit de geleiders op de onderzijde van het beeldscherm.

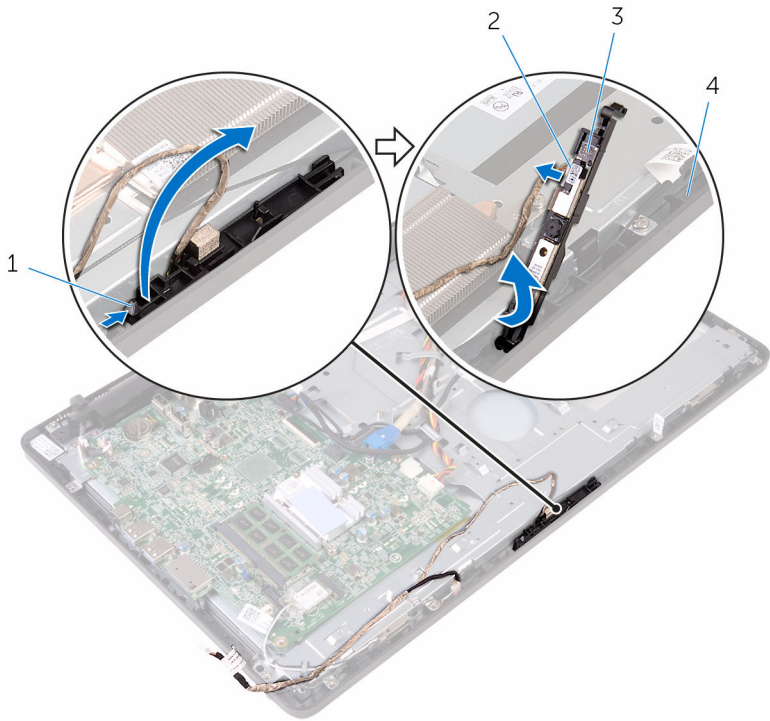
- 4 Verwijder de camerakabel los van het lipje op de achterzijde van de cameraframe.



- | | | | |
|---|---------------------------|---|--------------------------------|
| 1 | microfoon- en camerakabel | 2 | geleiders |
| 3 | lipje | 4 | onderzijde van het beeldscherm |
| 5 | antennekabel | | |

- 5 Gebruik uw vingertoppen om de borgklem in te drukken en de camera om te draaien.
- 6 Koppel de camerakabel los van de camera.

- 7** Maak het cameraframe los uit de lipjes op de onderzijde van het beeldscherm en til deze eruit.



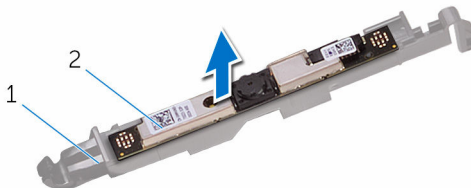
1 borgklem

3 cameraframe

2 camerakabel

4 onderzijde van het beeldscherm

- 8** Trek de camera van het cameraframe af.



1 cameraframe

2 camera

De camera vervangen



GEVAAR: Voordat u in de computer werkt dient u de meegeleverde veiligheidsinstructies te lezen en de stappen te volgen in [Voordat u in de computer gaat werken](#). Nadat u in de computer hebt gewerkt, moet u de instructies volgen die worden beschreven in [Nadat u aan de computer hebt gewerkt](#). Raadpleeg voor meer informatie over veiligheidsrichtlijnen onze website over de wet- en regelgeving op www.dell.com/regulatory_compliance.



Procedure

- 1 Bevestig de camera aan het cameraframe.
- 2 Sluit de camerakabel aan op de cameramodule.
- 3 Druk het cameraframe omlaag in de sleuf in het montagekader van het beeldscherm totdat het vastklikt.
- 4 Leid de camerakabel en de datakabel door de geleiders op de onderzijde van het beeldscherm.
- 5 Sluit de microfoon- en cameakabel aan op het moederbord.

Vereisten achteraf

- 1 Plaats de [afdekplaat van het moederbord](#) terug.
- 2 Plaats de [batterij](#) terug.
- 3 Plaats de [achterplaat](#) terug.
- 4 Plaats de [standaard](#) terug.

De knoopbatterij verwijderen

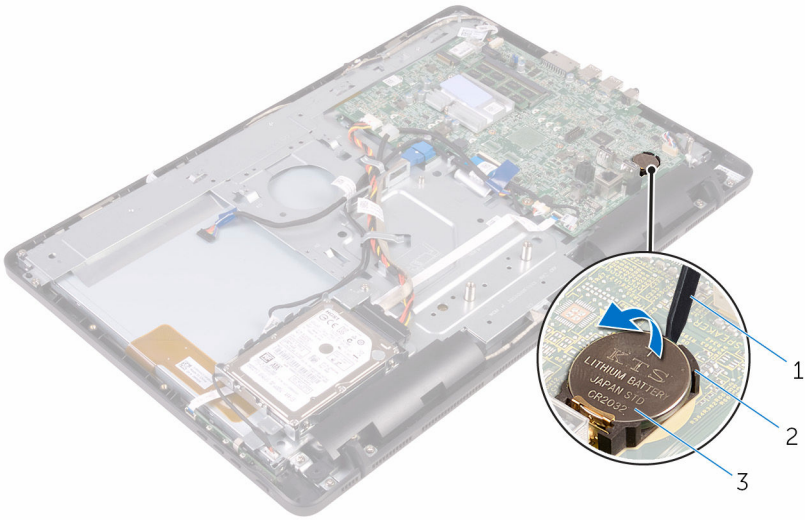
-  **GEVAAR:** Voordat u in de computer werkt dient u de meegeleverde veiligheidsinstructies te lezen en de stappen te volgen in [Voordat u in de computer gaat werken](#). Nadat u in de computer hebt gewerkt, moet u de instructies volgen die worden beschreven in [Nadat u aan de computer hebt gewerkt](#). Raadpleeg voor meer informatie over veiligheidsrichtlijnen onze website over de wet- en regelgeving op www.dell.com/regulatory_compliance.
-  **WAARSCHUWING:** Wanneer u de knoopbatterij verwijdert, worden de standaardinstellingen van de BIOS hersteld. Het is aan te raden de instellingen van de BIOS te noteren voordat u de knoopbatterij verwijdert.

Vereisten vooraf

- 1 Verwijder de [standaard](#).
- 2 Verwijder de [achterplaat](#).
- 3 Verwijder de [batterij](#).
- 4 Verwijder de [afdekplaat van het moederbord](#).

Procedure

Wrik met een plastic pennetje de knoopbatterij uit de batterijhouder op de computerbasis.



- 1 plastic pennetje
- 3 knoopbatterij

- 2 batterijhouder

De knoopbatterij vervangen.



GEVAAR: Voordat u in de computer werkt dient u de meegeleverde veiligheidsinstructies te lezen en de stappen te volgen in [Voordat u in de computer gaat werken](#). Nadat u in de computer hebt gewerkt, moet u de instructies volgen die worden beschreven in [Nadat u aan de computer hebt gewerkt](#). Raadpleeg voor meer informatie over veiligheidsrichtlijnen onze website over de wet- en regelgeving op www.dell.com/regulatory_compliance.




Procedure

Plaats de knoopbatterij met de positieve zijde omhoog in het batterijvak en druk de batterij omlaag.

Vereisten achteraf

- 1 Plaats de [afdekplaat van het moederbord](#) terug.
- 2 Plaats de [batterij](#) terug.
- 3 Plaats de [achterplaat](#) terug.
- 4 Plaats de [standaard](#) terug.

De koelplaat verwijderen

-  **GEVAAR:** Voordat u in de computer werkt dient u de meegeleverde veiligheidsinstructies te lezen en de stappen te volgen in [Voordat u in de computer gaat werken](#). Nadat u in de computer hebt gewerkt, moet u de instructies volgen die worden beschreven in [Nadat u aan de computer hebt gewerkt](#). Raadpleeg voor meer informatie over veiligheidsrichtlijnen onze website over de wet- en regelgeving op www.dell.com/regulatory_compliance.
-  **GEVAAR:** Tijdens normaal gebruik kan de warmteafleider heet worden. Laat de warmteafleider voldoende lang afkoelen voordat u deze aanraakt.
-  **WAARSCHUWING:** U zorgt ervoor dat de processor maximaal wordt gekoeld door de gebieden voor warmteoverdracht op de warmteafleider niet aan te raken. Het vet van uw huid kan het warmteoverdrachtvermogen van thermisch vet verminderen.

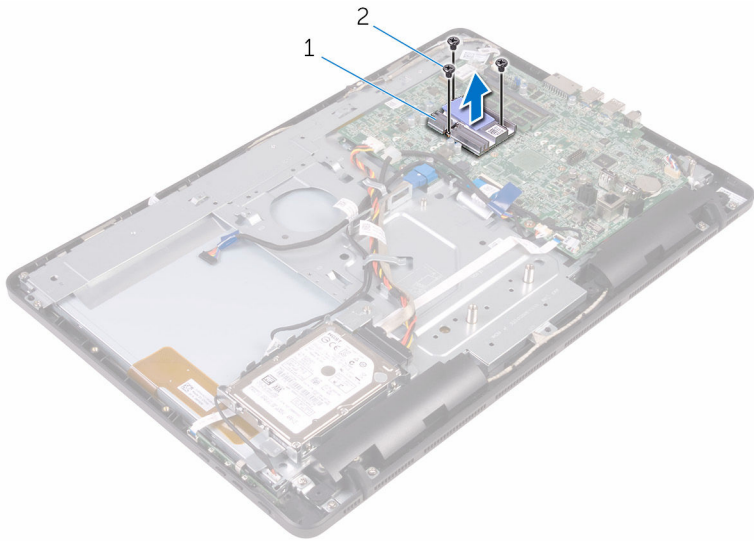
Vereisten vooraf

- 1 Verwijder de [standaard](#).
- 2 Verwijder de [achterplaat](#).
- 3 Verwijder de [batterij](#).
- 4 Verwijder de [afdekplaat van het moederbord](#).

Procedure

- 1 Verwijder de schroeven waarmee de warmteafleider aan de onderzijde van het beeldscherm is bevestigd.

2 Til de warmteafvoer van het moederbord.



1 warmteafleider

2 schroefjes (3)

De koelplaat terugplaatsen



GEVAAR: Voordat u in de computer werkt dient u de meegeleverde veiligheidsinstructies te lezen en de stappen te volgen in [Voordat u in de computer gaat werken](#). Nadat u in de computer hebt gewerkt, moet u de instructies volgen die worden beschreven in [Nadat u aan de computer hebt gewerkt](#). Raadpleeg voor meer informatie over veiligheidsrichtlijnen onze website over de wet- en regelgeving op www.dell.com/regulatory_compliance.



WAARSCHUWING: Als de warmteafleider onjuist wordt uitgelijnd, kan dit schade aan het moederbord en de processor veroorzaken.



OPMERKING: Het oorspronkelijke thermische vet kan worden hergebruikt als het oorspronkelijke moederbord en de warmteafleider samen opnieuw worden geïnstalleerd. Als het moederbord of de warmteafleider wordt teruggeplaatst, moet u de thermische mat gebruiken die in het pakket is meegeleverd om ervoor te zorgen dat de warmte wordt afgevoerd.

Procedure

- 1 Lijn de schroefgaten in de warmteafvoer uit met de schroefgaten op het moederbord.
- 2 Plaats de schroeven terug waarmee de warmteafleider is bevestigd op de onderzijde van het beeldscherm.

Vereisten achteraf

- 1 Plaats de [afdekplaat van het moederbord](#) terug.
- 2 Plaats de [batterij](#) terug.
- 3 Plaats de [achterplaat](#) terug.
- 4 Plaats de [standaard](#) terug.

De luidsprekers verwijderen



GEVAAR: Voordat u in de computer werkt dient u de meegeleverde veiligheidsinstructies te lezen en de stappen te volgen in [Voordat u in de computer gaat werken](#). Nadat u in de computer hebt gewerkt, moet u de instructies volgen die worden beschreven in [Nadat u aan de computer hebt gewerkt](#). Raadpleeg voor meer informatie over veiligheidsrichtlijnen onze website over de wet- en regelgeving op www.dell.com/regulatory_compliance.

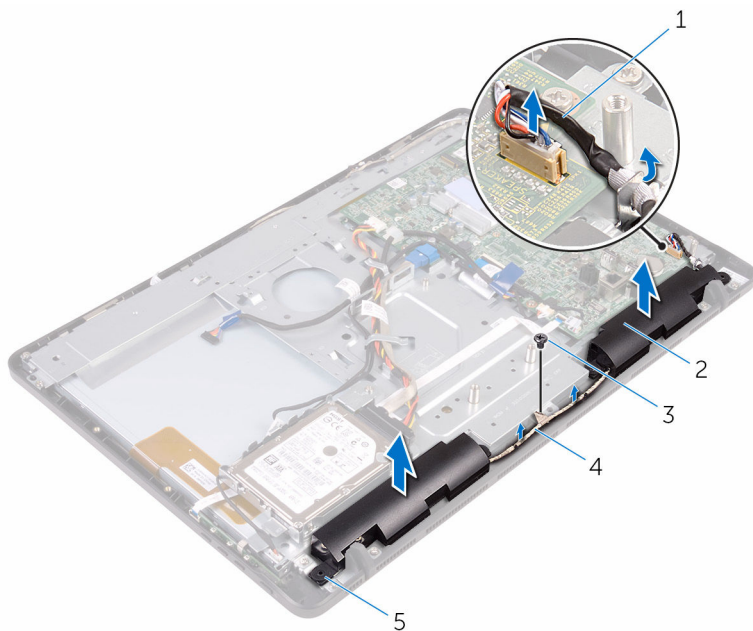
Vereisten vooraf

- 1 Verwijder de [standaard](#).
- 2 Verwijder de [achterplaat](#).
- 3 Verwijder de [batterij](#).
- 4 Verwijder de [afdekplaat van het moederbord](#).

Procedure

- 1 Maak de luidsprekerkabel los van het moederbord.
- 2 Verwijder de schroef waarmee de luidsprekers aan de onderzijde van het beeldscherm zijn bevestigd.
- 3 Noteer de route van de luidsprekerkabel en de positie van de rubberen dichtingsringen op het montagekader van de computer.

- 4 Til de luidsprekers samen met de luidsprekerkabel uit het montagekader van het beeldscherm.



- | | | | |
|---|---------------------------------|---|------------------|
| 1 | luidsprekerkabel | 2 | luidsprekers (2) |
| 3 | schroef | 4 | geleiders |
| 5 | rubberen dichtingsringen
(4) | | |

De luidsprekers vervangen



GEVAAR: Voordat u in de computer werkt dient u de meegeleverde veiligheidsinstructies te lezen en de stappen te volgen in [Voordat u in de computer gaat werken](#). Nadat u in de computer hebt gewerkt, moet u de instructies volgen die worden beschreven in [Nadat u aan de computer hebt gewerkt](#). Raadpleeg voor meer informatie over veiligheidsrichtlijnen onze website over de wet- en regelgeving op www.dell.com/regulatory_compliance.

Procedure

- 1 Gebruik de uitlijningspunten en rubberen dichtingsringen op het montagekader van het beeldscherm om de luidsprekers op het montagekader van het beeldscherm te plaatsen.
- 2 Leid de luidsprekerkabel door de geleiders op het montagekader van het beeldscherm en de onderzijde van het beeldschermpaneel.
- 3 Plaats de schroef terug waarmee de luidsprekers aan de onderzijde van het beeldscherm worden bevestigd.
- 4 Sluit de luidsprekerkabel aan op het moederbord.

Vereisten achteraf

- 1 Plaats de [afdekplaat van het moederbord](#) terug.
- 2 Plaats de [batterij](#) terug.
- 3 Plaats de [achterplaat](#) terug.
- 4 Plaats de [standaard](#) terug.

Het moederbord verwijderen



GEVAAR: Voordat u in de computer werkt dient u de meegeleverde veiligheidsinstructies te lezen en de stappen te volgen in [Voordat u in de computer gaat werken](#). Nadat u in de computer hebt gewerkt, moet u de instructies volgen die worden beschreven in [Nadat u aan de computer hebt gewerkt](#). Raadpleeg voor meer informatie over veiligheidsrichtlijnen onze website over de wet- en regelgeving op www.dell.com/regulatory_compliance.



OPMERKING: De servicetag van uw computer bevindt zich op het moederbord. Na het vervangen van het moederbord moet u de servicetag in het BIOS invullen.



OPMERKING: Door het terugplaatsen van het moederbord gaan enkele wijzigingen verloren die u via de System Setup aan het BIOS heeft aangebracht. U moet de gewenste wijzigingen nogmaals aanbrengen nadat u het moederbord hebt teruggeplaatst.



OPMERKING: Noteer, voordat u de kabels losmaakt van het moederbord, de locatie van de connectoren zodat u de kabels correct opnieuw kunt aansluiten nadat u het moederbord hebt teruggeplaatst.

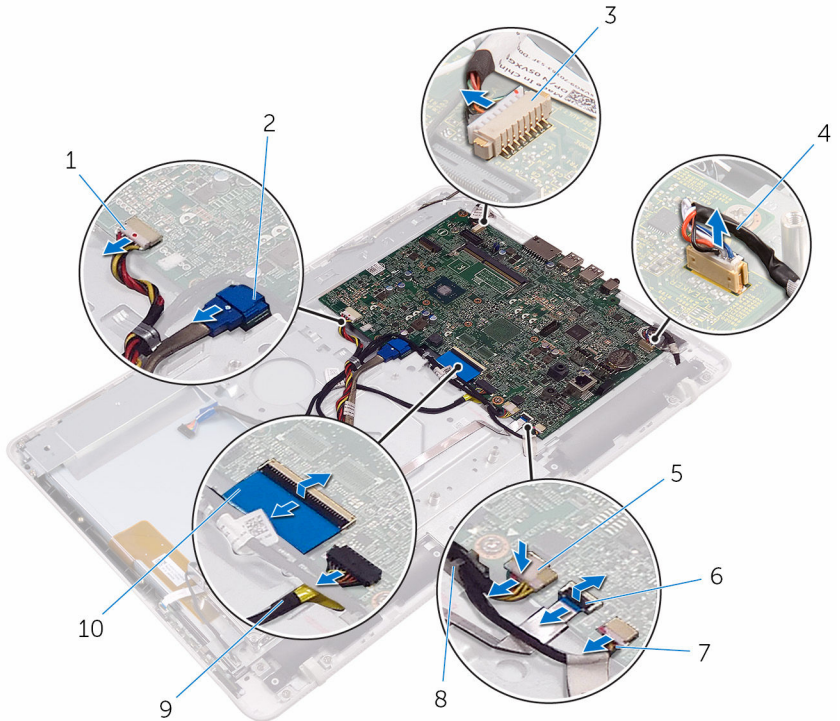
Vereisten vooraf

- 1 Verwijder de [standaard](#).
- 2 Verwijder de [achterplaat](#).
- 3 Verwijder de [batterij](#).
- 4 Verwijder de [afdekplaat van het moederbord](#).
- 5 Verwijder de [warmteafleider](#).
- 6 Verwijder de [geheugenmodule](#).
- 7 Verwijder de [draadloze kaart](#).

Procedure

- 1 Verwijder de batterijkabel uit de geleider op het moederbord.

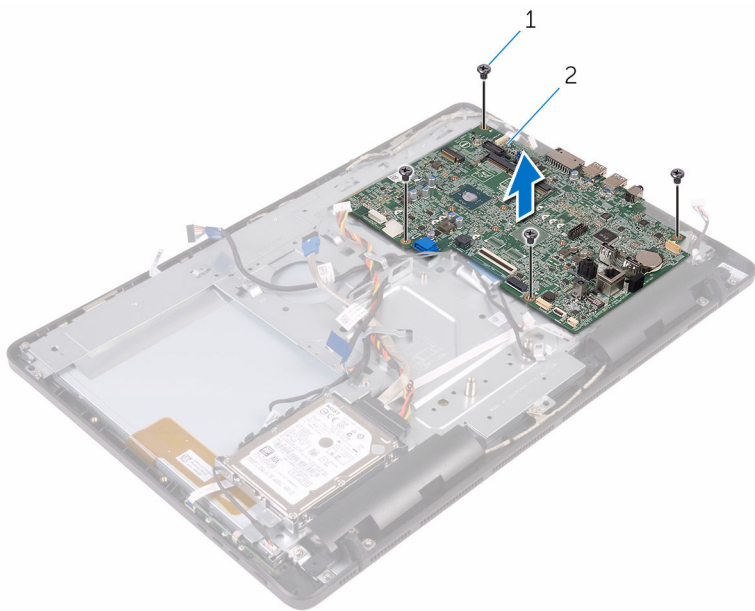
- 2 Koppel de batterijkabel, de voedingskabel van de harde schijf, de gegevenskabel van de harde schijf, de kabel van de microfoon en camera, de luidsprekerkabel, de voedingskabel van het beeldschermpaneel, de voedingskabel van de touchscreenkaart los van het moederbord.
- 3 Open de vergrendeling en koppel de kabel van de kaart van de besturingsknoppen en van het beeldscherm los van het moederbord.



- | | | | |
|---|-----------------------------------|----|--|
| 1 | stroomkabel van de harde schijf | 2 | gegevenskabel van de harde schijf |
| 3 | microfoon- en camerakabel | 4 | luidsprekerkabel |
| 5 | voedingskabel van het beeldscherm | 6 | kabel voor de kaart van de besturingsknoppen |
| 7 | kabel van de touchscreenkaart | 8 | geleider |
| 9 | batterijkabel | 10 | beeldschermkabel |

- 4 Verwijder de schroeven waarmee het moederbord aan de onderzijde van het beeldscherm is bevestigd.

5 Til het moederbord van de onderzijde van het beeldscherm.



1 schroeven (4)

2 moederbord

Het moederbord vervangen



GEVAAR: Voordat u in de computer werkt dient u de meegeleverde veiligheidsinstructies te lezen en de stappen te volgen in [Voordat u in de computer gaat werken](#). Nadat u in de computer hebt gewerkt, moet u de instructies volgen die worden beschreven in [Nadat u aan de computer hebt gewerkt](#). Raadpleeg voor meer informatie over veiligheidsrichtlijnen onze website over de wet- en regelgeving op www.dell.com/regulatory_compliance.



OPMERKING: De servicetag van uw computer bevindt zich op het moederbord. Na het vervangen van het moederbord moet u de servicetag in het BIOS invullen.



OPMERKING: Door het terugplaatsen van het moederbord gaan enkele wijzigingen verloren die u via de System Setup aan het BIOS heeft aangebracht. U moet de gewenste wijzigingen nogmaals aanbrengen nadat u het moederbord hebt teruggeplaatst.

Procedure

- 1 Lijn de schroefgaten in het moederbord uit met de schroefgaten in de onderzijde van het beeldscherm.
- 2 Plaats de schroeven terug waarmee het moederbord is bevestigd op de onderzijde van het beeldscherm.
- 3 Schuif de kaart van de besturingsknoppen en de beeldschermkabels in de connectoren op het moederbord en sluit de vergrendeling om de kabels te bevestigen.
- 4 Leid de batterijkabel door de geleiders op het moederbord.
- 5 Sluit de kabel van de touchscreenkaart, de voedingskabel van het beeldschermpaneel, de luidsprekerkabel, de kabel van de microfoon en camera, de gegevenskabel van de harde schijf, de voedingskabel van de harde schijf en de batterijkabel aan op het moederbord.

Vereisten achteraf

- 1 Plaats de [draadloze kaart](#) terug.
- 2 Plaats de [geheugenmodule](#) terug.
- 3 Plaats de [warmteafleider](#) terug.
- 4 Plaats de [afdekplaat van het moederbord](#) terug.

- 5 Plaats de [batterij](#) terug.
- 6 Plaats de [achterplaat](#) terug.
- 7 Plaats de [standaard](#) terug.

De beeldschermkabel verwijderen



GEVAAR: Voordat u in de computer werkt dient u de meegeleverde veiligheidsinstructies te lezen en de stappen te volgen in [Voordat u in de computer gaat werken](#). Nadat u in de computer hebt gewerkt, moet u de instructies volgen die worden beschreven in [Nadat u aan de computer hebt gewerkt](#). Raadpleeg voor meer informatie over veiligheidsrichtlijnen onze website over de wet- en regelgeving op www.dell.com/regulatory_compliance.

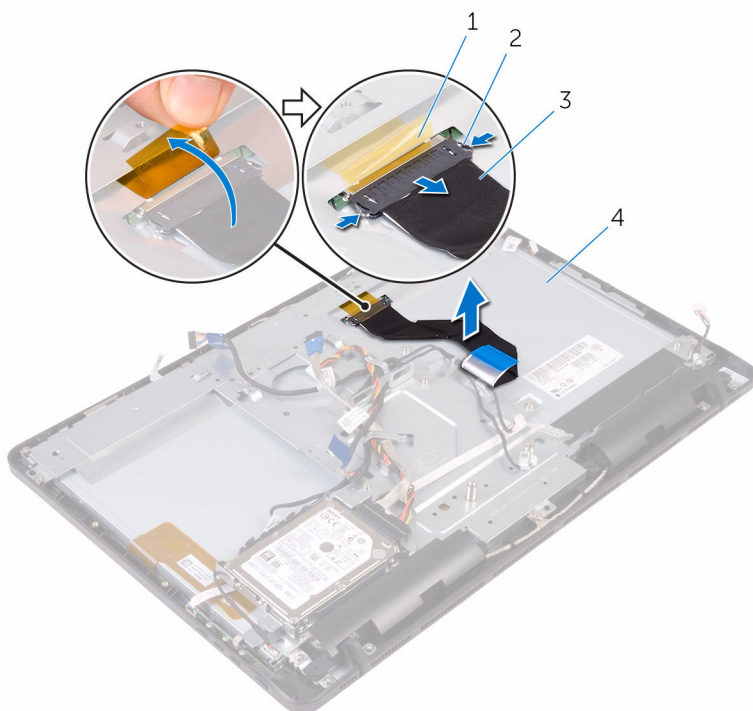
Vereisten vooraf

- 1 Verwijder de [standaard](#).
- 2 Verwijder de [achterplaat](#).
- 3 Verwijder de [batterij](#).
- 4 Verwijder de [geheugenmodule](#).
- 5 Verwijder de [draadloze kaart](#).
- 6 Verwijder de [kaart van de besturingsknoppen](#).
- 7 Verwijder de [microfoon](#).
- 8 Verwijder de [afdekplaat van het moederbord](#).
- 9 Verwijder de [warmteafleider](#).
- 10 Verwijder het [moederbord](#).

Procedure

- 1 Trek de tape weg waarmee de beeldschermkabel vastzit aan het beeldscherm.
- 2 Druk op de klemmen en koppel de kabel van het beeldscherm los van het beeldscherm.

3 Til de beeldschermkabel uit het beeldscherm.



1 tape

3 beeldschermkabel

2 klemmetjes (2)

4 beeldscherm

De beeldschermkabel terugplaatsen



GEVAAR: Voordat u in de computer werkt dient u de meegeleverde veiligheidsinstructies te lezen en de stappen te volgen in [Voordat u in de computer gaat werken](#). Nadat u in de computer hebt gewerkt, moet u de instructies volgen die worden beschreven in [Nadat u aan de computer hebt gewerkt](#). Raadpleeg voor meer informatie over veiligheidsrichtlijnen onze website over de wet- en regelgeving op www.dell.com/regulatory_compliance.

Procedure

- 1 Sluit de beeldschermkabel aan op het beeldscherm en sluit de vergrendeling om de kabel vast te zetten.
- 2 Breng de tape aan waarmee de beeldschermkabel vastzit aan het beeldscherm.

Vereisten achteraf

- 1 Plaats het [moederbord](#) terug.
- 2 Plaats de [warmteafleider](#) terug.
- 3 Plaats de [afdekplaat van het moederbord](#) terug.
- 4 Plaats de [microfoon](#) terug.
- 5 Plaats de [kaart van de besturingsknoppen](#) terug.
- 6 Plaats de [draadloze kaart](#) terug.
- 7 Plaats de [geheugenmodule](#) terug.
- 8 Plaats de [batterij](#) terug.
- 9 Plaats de [achterplaat](#) terug.
- 10 Plaats de [standaard](#) terug.

Het beeldscherm verwijderen



GEVAAR: Voordat u in de computer werkt dient u de meegeleverde veiligheidsinstructies te lezen en de stappen te volgen in [Voordat u in de computer gaat werken](#). Nadat u in de computer hebt gewerkt, moet u de instructies volgen die worden beschreven in [Nadat u aan de computer hebt gewerkt](#). Raadpleeg voor meer informatie over veiligheidsrichtlijnen onze website over de wet- en regelgeving op www.dell.com/regulatory_compliance.

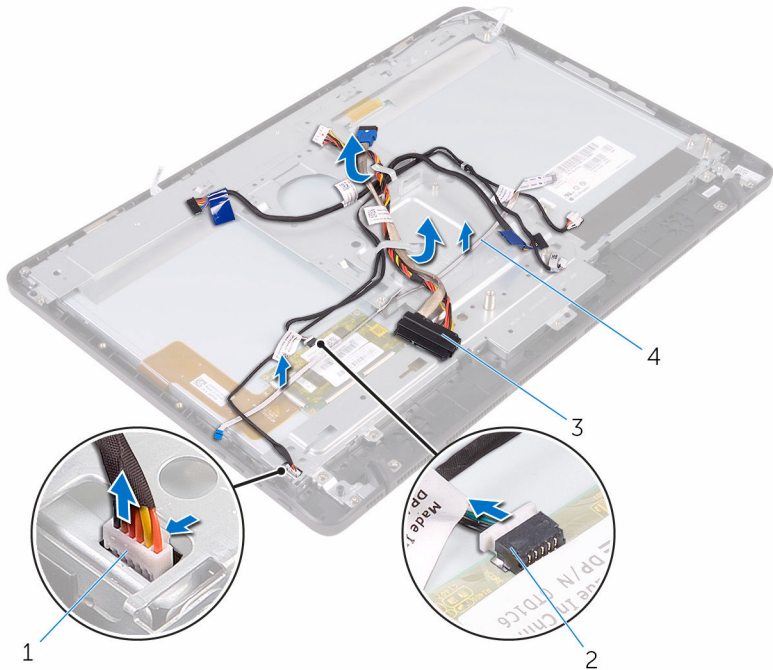
Vereisten vooraf

- 1 Verwijder de [standaard](#).
- 2 Verwijder de [achterplaat](#).
- 3 Verwijder de [batterij](#).
- 4 Volg de procedure in de stappen 1 t/m 4 onder "[De harde schijf verwijderen](#)".
- 5 Verwijder de [kaart van de besturingsknoppen](#).
- 6 Verwijder de [microfoon](#).
- 7 Verwijder de [afdekplaat van het moederbord](#).
- 8 Verwijder de [camera](#).
- 9 Verwijder de [warmteafleider](#).
- 10 Verwijder de [geheugenmodule](#).
- 11 Verwijder de [luidsprekers](#).
- 12 Verwijder de [draadloze kaart](#).
- 13 Verwijder het [moederbord](#).
- 14 Verwijder de [beeldschermkabel](#).

Procedure

- 1 Koppel de kabel van de aanraakschermkaart en de stroomkabel van het beeldschermpaneel los van de onderzijde van het beeldscherm.

- 2** Noteer de plaatsing van de kabels van de batterij, van de touchscreenkaart, van de achtergrondverlichting van het beeldscherm, van de harde schijf en van de kaart van de besturingsknoppen en verwijder deze vervolgens uit de kabelgeleiders op de onderzijde van het beeldscherm.



1 kabel van de touchscreenkaart

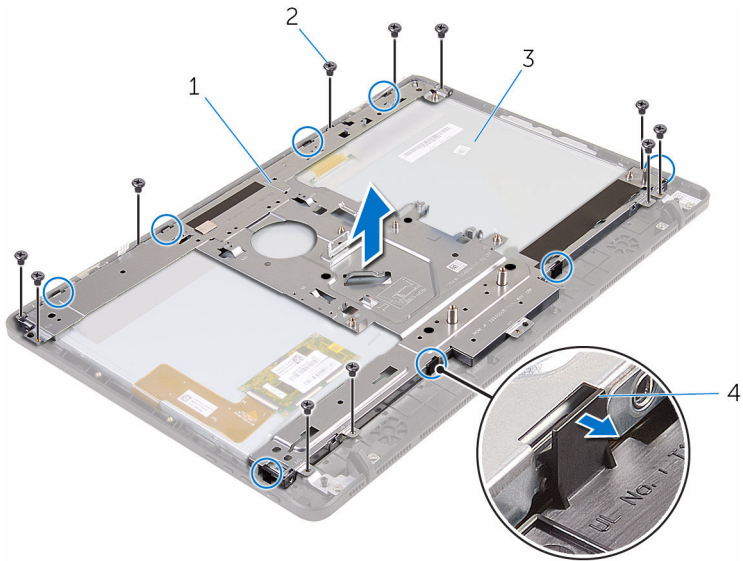
2 voedingskabel van het beeldscherm

3 kabel van de harde schijf

4 kabel voor de kaart van de besturingsknoppen

- 3** Verwijder de schroeven waarmee de onderzijde van het beeldscherm aan het beeldscherm is bevestigd.

- 4 Maak de onderzijde van het beeldscherm los uit de lipjes op het beeldscherm.



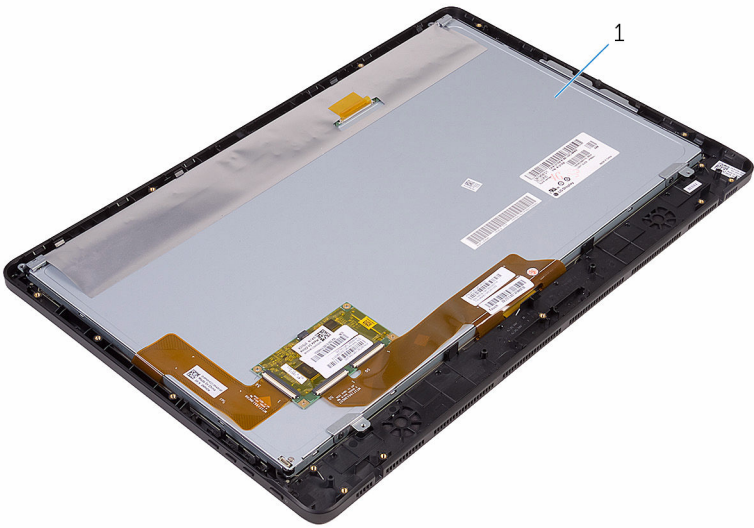
1 onderzijde van het beeldscherm

2 schroeven (11)

3 beeldscherm

4 lipjes (8)

- 5 Til de onderzijde van het beeldscherm weg van het beeldscherm.
6 Verwijder de [rubberen voetjes](#).



1 beeldscherm

Het beeldscherm vervangen



GEVAAR: Voordat u in de computer werkt dient u de meegeleverde veiligheidsinstructies te lezen en de stappen te volgen in [Voordat u in de computer gaat werken](#). Nadat u in de computer hebt gewerkt, moet u de instructies volgen die worden beschreven in [Nadat u aan de computer hebt gewerkt](#). Raadpleeg voor meer informatie over veiligheidsrichtlijnen onze website over de wet- en regelgeving op www.dell.com/regulatory_compliance.

Procedure

- 1 Plaats de [rubberen voetjes](#) terug.
- 2 Schuif de lipjes op het beeldscherm in de sleuven in de onderzijde van het beeldscherm.
- 3 Plaats de onderzijde van het beeldscherm terug op het beeldscherm.
- 4 Plaats de schroeven terug waarmee de onderzijde van het beeldscherm aan het beeldscherm is bevestigd.
- 5 Leid de kabels van de batterij, van de touchscreenkaart, van de achtergrondverlichting van het beeldscherm, van de harde schijf en van de kaart van de besturingsknoppen door de geleiders op de onderzijde van het beeldscherm.

Vereisten achteraf

- 1 Plaats de [beeldschermkabel](#) terug.
- 2 Plaats het [moederbord](#) terug.
- 3 Plaats de [draadloze kaart](#) terug.
- 4 Plaats de [luidsprekers](#) terug.
- 5 Plaats de [geheugenmodule](#) terug.
- 6 Plaats de [warmteafleider](#) terug.
- 7 Plaats de [camera](#) terug.
- 8 Plaats de [afdekplaat van het moederbord](#) terug.
- 9 Plaats de [microfoon](#) terug.
- 10 Plaats de [kaart van de besturingsknoppen](#) terug.
- 11 Volg de procedure in de stappen 3 t/m 7 onder "[De harde schijf terugplaatsen](#)".

- 12 Plaats de [batterij](#) terug.
- 13 Plaats de [achterplaat](#) terug.
- 14 Plaats de [standaard](#) terug.

De rubberen voetjes verwijderen



GEVAAR: Voordat u in de computer werkt dient u de meegeleverde veiligheidsinstructies te lezen en de stappen te volgen in [Voordat u in de computer gaat werken](#). Nadat u in de computer hebt gewerkt, moet u de instructies volgen die worden beschreven in [Nadat u aan de computer hebt gewerkt](#). Raadpleeg voor meer informatie over veiligheidsrichtlijnen onze website over de wet- en regelgeving op www.dell.com/regulatory_compliance.

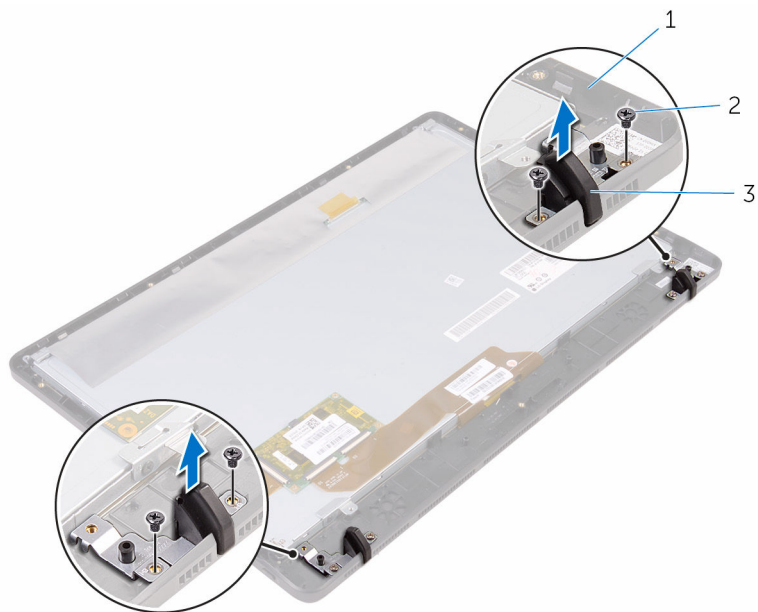
Vereisten vooraf

- 1 Verwijder de [standaard](#).
- 2 Verwijder de [achterplaat](#).
- 3 Verwijder de [batterij](#).
- 4 Volg de procedure in de stappen 1 t/m 4 onder "[De harde schijf verwijderen](#)".
- 5 Verwijder de [afdekplaat van het moederbord](#).
- 6 Verwijder de [warmteafleider](#).
- 7 Verwijder de [geheugenmodule](#).
- 8 Verwijder de [luidsprekers](#).
- 9 Verwijder de [draadloze kaart](#).
- 10 Verwijder het [moederbord](#).
- 11 Volg de procedure van stap 1 tot en met stap 5 in "[Het beeldscherm verwijderen](#)".

Procedure

- 1 Verwijder de schroeven waarmee de rubberen voetjes op het montagekader van het beeldscherm zijn bevestigd.

2 Til de rubberen voetjes uit het montagekader van het beeldscherm.



1 montagekader van het beeldscherm

2 schroeven (4)

3 rubberen voetjes (2)

De rubberen voetjes terugplaatsen



GEVAAR: Voordat u in de computer werkt dient u de meegeleverde veiligheidsinstructies te lezen en de stappen te volgen in [Voordat u in de computer gaat werken](#). Nadat u in de computer hebt gewerkt, moet u de instructies volgen die worden beschreven in [Nadat u aan de computer hebt gewerkt](#). Raadpleeg voor meer informatie over veiligheidsrichtlijnen onze website over de wet- en regelgeving op www.dell.com/regulatory_compliance.

Procedure

- 1 Lijn de schroefgaten in de rubberen voetje uit met de schroefgaten in het montagekader van het beeldscherm.
- 2 Plaats de schroeven terug waarmee de rubberen voetjes aan het montagekader van het beeldscherm wordt bevestigd.


Vereisten achteraf

- 1 Volg de procedure van stap 2 tot en met stap 5 in "[Het beeldscherm terugplaatsen](#)".
- 2 Plaats het [moederbord](#) terug.
- 3 Plaats de [draadloze kaart](#) terug.
- 4 Plaats de [luidsprekers](#) terug.
- 5 Plaats de [geheugenmodule](#) terug.
- 6 Plaats de [warmteafleider](#) terug.
- 7 Plaats de [afdekplaat van het moederbord](#) terug.
- 8 Volg de procedure in de stappen 3 t/m 7 onder "[De harde schijf terugplaatsen](#)".
- 9 Plaats de [batterij](#) terug.
- 10 Plaats de [achterplaat](#) terug.
- 11 Plaats de [standaard](#) terug.

BIOS-setup-programma

Overzicht

 **WAARSCHUWING:** Tenzij u een computerexpert bent, dient u de instellingen voor het BIOS-setup-programma niet te wijzigen. Bepaalde wijzigingen kunnen ervoor zorgen dat uw computer niet meer goed functioneert.


 **OPMERKING:** Voordat u het BIOS-setup-programma gebruikt, is het verstandig de scherm informatie van het BIOS-setup-programma te noteren zodat u deze later ter referentie kunt gebruiken.

U kunt het BIOS-setup-programma gebruiken voor het volgende:

- Informatie krijgen over de onderdelen in uw computer, zoals de hoeveelheid RAM, de grootte van de harde schijf, enz.
- Systeemconfiguratiegegevens wijzigen
- Een door de gebruiker te selecteren optie instellen of wijzigen, zoals het gebruikerswachtwoord, het type harde schijf dat is geïnstalleerd, het in- of uitschakelen van basisapparaten, enz.

BIOS-setup-programma openen

- 1 Zet de computer aan of start de computer opnieuw.
- 2 Wacht tijdens POST, wanneer het logo van DELL wordt weergegeven, totdat de F2-melding verschijnt en druk daarna meteen op F2.

 **OPMERKING:** De F2-prompt duidt erop dat het toetsenbord is geïnitieerd. Deze melding kan zeer snel verschijnen. Let dus goed op en druk direct op F2 zodra de melding verschijnt. Als u op F2 drukt voordat de F2-prompt wordt weergegeven, wordt deze toetsaanslag niet geregistreerd. Als u te lang wacht en het logo van het besturingssysteem verschijnt, moet u blijven wachten tot het bureaublad van het besturingssysteem wordt weergegeven. Zet de computer vervolgens uit en probeer het opnieuw.

Vergeten wachtwoorden wissen



GEVAAR: Voordat u in de computer werkt dient u de meegeleverde veiligheidsinstructies te lezen en de stappen te volgen in [Voordat u in de computer gaat werken](#). Nadat u in de computer hebt gewerkt, moet u de instructies volgen die worden beschreven in [Nadat u aan de computer hebt gewerkt](#). Raadpleeg voor meer informatie over veiligheidsrichtlijnen onze website over de wet- en regelgeving op www.dell.com/regulatory_compliance.

Vereisten vooraf

- 1 Verwijder de [standaard](#).
- 2 Verwijder de [achterplaat](#).
- 3 Verwijder de [batterij](#).
- 4 Verwijder de [afdekplaat van het moederbord](#).

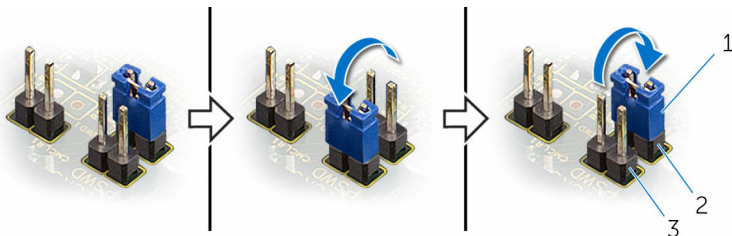
Procedure

- 1 Zoek naar de wachtwoordresetjumper (PSWD) op het moederbord.



OPMERKING: Ga voor meer informatie over de locatie van de CMOS- en wachtwoordresetjumper naar "[Onderdelen van het moederbord](#)".

- 2 Verwijder de jumperplug van de standaardjumperpinnen en sluit deze aan op de wachtwoordjumperpinnen.
- 3 Wacht 5 seconden en plaats de jumperplug dan terug op de oorspronkelijke locatie.



- 1 jumperplug
- 2 Standaardjumperpin
- 3 jumperpinnen wachtwoord

Vereisten achteraf

- 1 Plaats de [afdekplaat van het moederbord](#) terug.
- 2 Plaats de [batterij](#) terug.
- 3 Plaats de [achterplaat](#) terug.
- 4 Plaats de [standaard](#) terug.

CMOS-instellingen wissen



GEVAAR: Voordat u in de computer werkt dient u de meegeleverde veiligheidsinstructies te lezen en de stappen te volgen in [Voordat u in de computer gaat werken](#). Nadat u in de computer hebt gewerkt, moet u de instructies volgen die worden beschreven in [Nadat u aan de computer hebt gewerkt](#). Raadpleeg voor meer informatie over veiligheidsrichtlijnen onze website over de wet- en regelgeving op www.dell.com/regulatory_compliance.

Vereisten vooraf

- 1 Verwijder de [standaard](#).
- 2 Verwijder de [achterplaat](#).
- 3 Verwijder de [batterij](#).
- 4 Verwijder de [afdekplaat van het moederbord](#).

Procedure

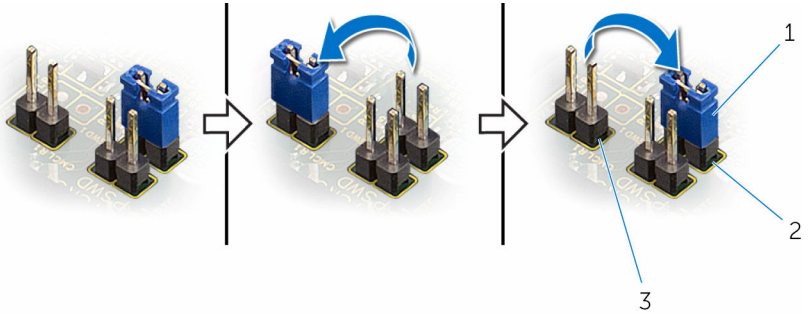
- 1 Zoek naar de CMOS-resetjumper (CMCL R2) op het moederbord.



OPMERKING: Ga voor meer informatie over de locatie van de CMOS- en wachtwoordresetjumper naar "[Onderdelen van het moederbord](#)".

- 2 Verwijder de jumperplug van de standaardjumperpinnen en sluit deze aan op de CMOS-jumperpinnen.

- 3 Wacht 5 seconden en plaats de jumperplug dan terug op de oorspronkelijke locatie.



1 jumperplug

2 Standaardjumperpin

3 jumperpinnen CMOS

Vereisten achteraf

- 1 Plaats de [afdekplaat van het moederbord](#) terug.
- 2 Plaats de [batterij](#) terug.
- 3 Plaats de [achterplaat](#) terug.
- 4 Plaats de [standaard](#) terug.

Het BIOS flashen

Mogelijk moet u het BIOS flashen wanneer er een update beschikbaar is of na het vervangen of terugplaatsen van het moederbord. Ga als volgt te werk om het BIOS te flashen:

- 1 Zet de computer aan.
- 2 Ga naar **www.dell.com/support**.
- 3 Klik of tik op **Productondersteuning**, voer de servicetag van uw computer in en klik op **Verzenden**.
 **OPMERKING:** Als u niet beschikt over de servicetag, gebruikt u de functie automatisch detecteren of handmatig bladeren voor uw model computer.
- 4 Klik op of tik op **Drivers en downloads**.
- 5 Selecteer het besturingssysteem dat op uw computer is geïnstalleerd.
- 6 Scroll naar beneden op de pagina en vouw **BIOS uit**.
- 7 Klik of tik op **Bestand downloaden** om de laatste versie van de BIOS voor uw computer te downloaden.
- 8 Ga na het downloaden naar de map waar u het BIOS update-bestand heeft opgeslagen.
- 9 Dubbelklik of dubbeltik op het pictogram van het BIOS update-bestand en volg de instructies op het scherm.